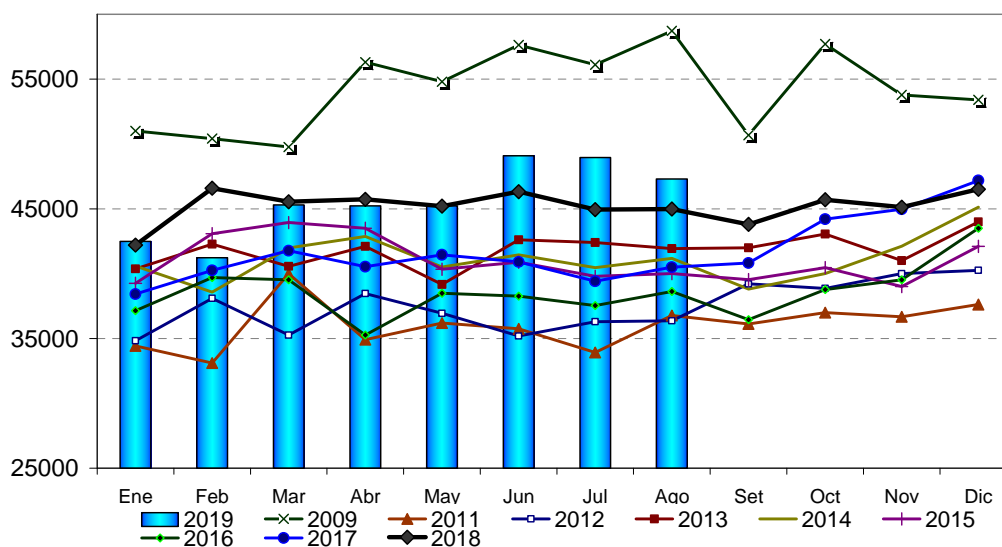


## FAENA VACUNOS AGOSTO ENERO A AGOSTO 2019

Agosto de 2019 - De acuerdo a datos estimados a partir de información de la Dirección Nacional de Control Comercial Agropecuario (DNCCA), en **agosto de 2019**, la faena de bovinos alcanzó **1.22 millones de cabezas**, es decir un 3,4% menor al mes anterior. En los primeros ocho meses de 2019 se acumulan 9 millones de cabezas, una cifra similar a la registrada en ese lapso en 2018.

Faena de ganado bovino  
Promedio diario en cabezas

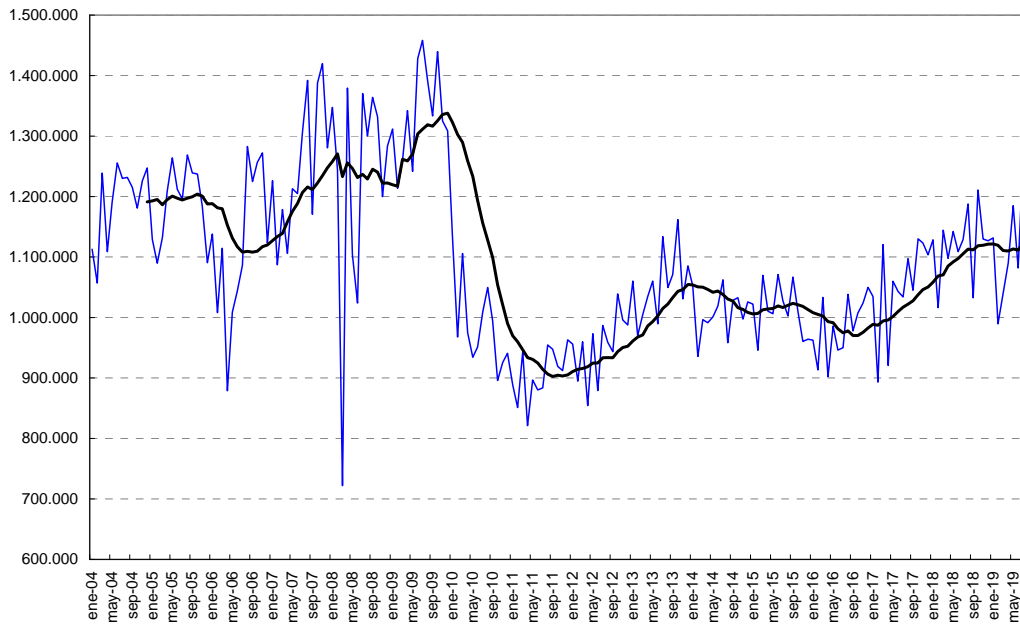


En los primeros meses de este año la faena de bovinos se caracterizó por su estabilidad, oscilando en torno del 1.1 millón de cabezas. En los últimos tres meses subió un escalón que en agosto ha dado muestras de una ligera tendencia descendente.

Al respecto, **Mario Ravettino, Presidente del Consorcio de Exportadores de Carnes Argentinas** expresó: “luego de un período atípico por la acumulación de feriados (junio), los dos últimos meses han tenido un número similar y alto de días hábiles (22), lo que explicaría en parte su nivel superior a los registros de comienzos de año. Aunque indudablemente por encontrarse entre los más altos desde 2009 reflejan un incremento del nivel de actividad. No obstante a ello, la faena acumulada en los últimos ocho meses apenas supera a la registrada entre enero y agosto de 2018 (+0.6%)”.



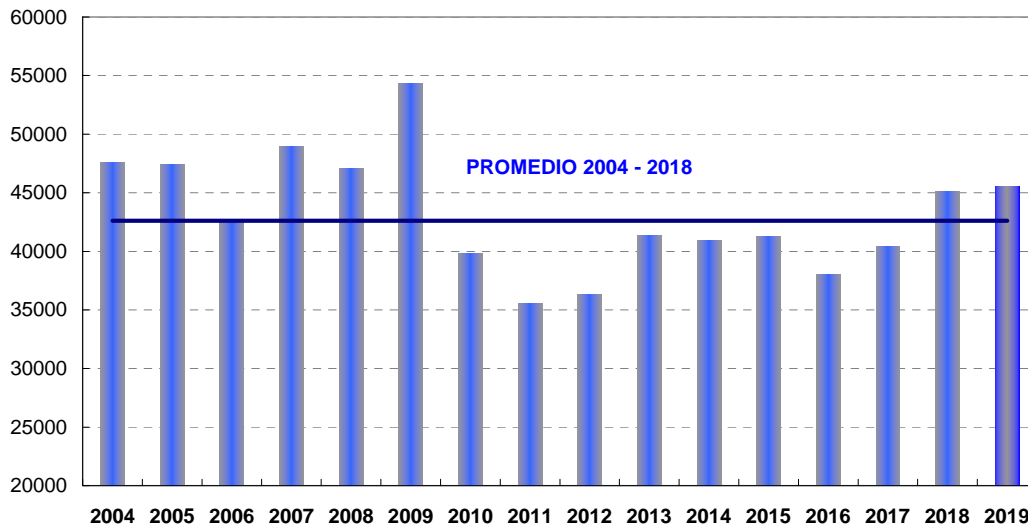
**FAENA DE GANADO BOVINO**  
 Tendencia



Promedio móvil de doce meses en cabezas

**FAENA DE BOVINOS - Promedio diario - Enero - Agosto**

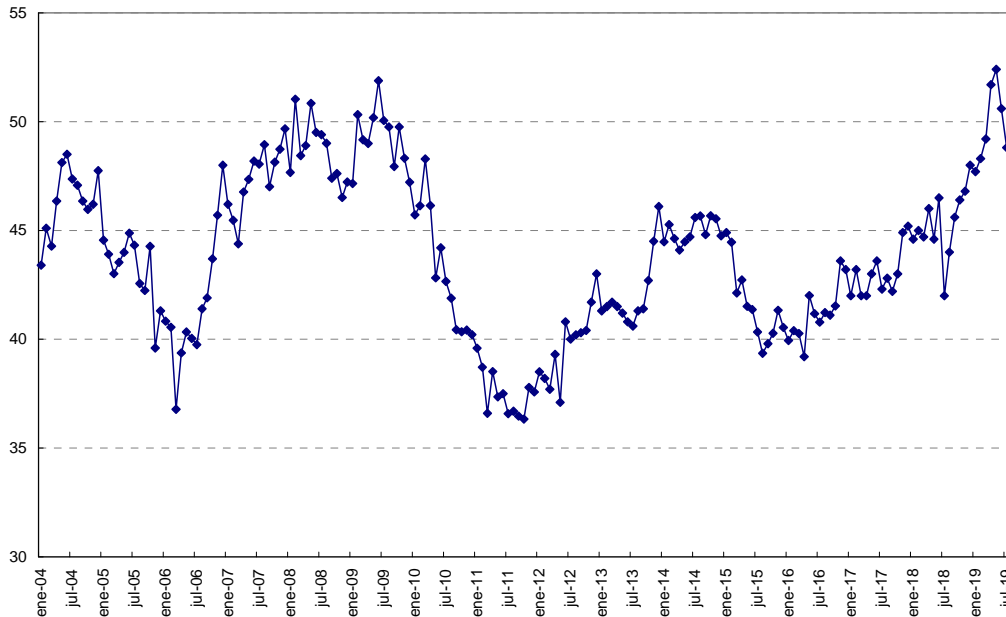
En cabezas



**La participación de hembras ha vuelto a retroceder.** Después de superar el pico del 52% en mayo, en agosto se registró un 47%. El cambio instrumentado en el sistema de clasificación y tipificación no permite analizar acabadamente su evolución.



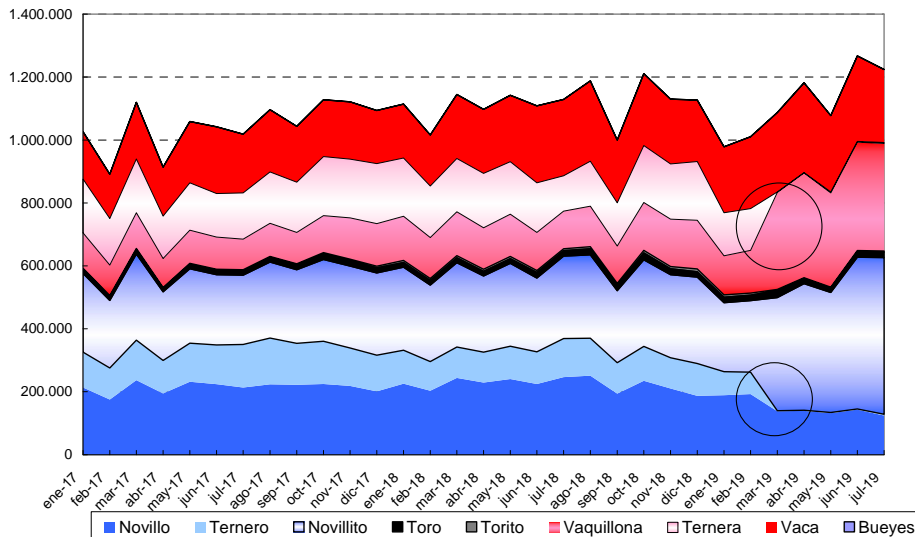
### FAENA: Participación % de Hembras



A partir de la modificación introducida en el Sistema de Clasificación y Tipificación de Reses (Res. N° 32/2008), terneros y terneras son ahora parte de las clasificaciones Novillitos y Vaquillonas. Esta clasificación contiene novillos y vacas jóvenes que antes se tipificaban como tales y en consecuencia sus respectivas participaciones han registrado un cambio notable.

*“En agosto, la baja de la participación de hembras obedeció a una menor matanza de vacas. Fue en términos absolutos la cifra menor desde el pasado mes de marzo, lo que redujo su proporción al 19% del total”, dijo Ravettino. “En sentido inverso, crecieron los novillitos, que por el sistema de clasificación vigente reúne a los antes clasificados como terneros y novillos jóvenes, cuya incidencia fue del 41%”, agregó*

### FAENA DE BOVINOS POR CLASIFICACIÓN En cabezas





### FAENA POR CLASIFICACIÓN

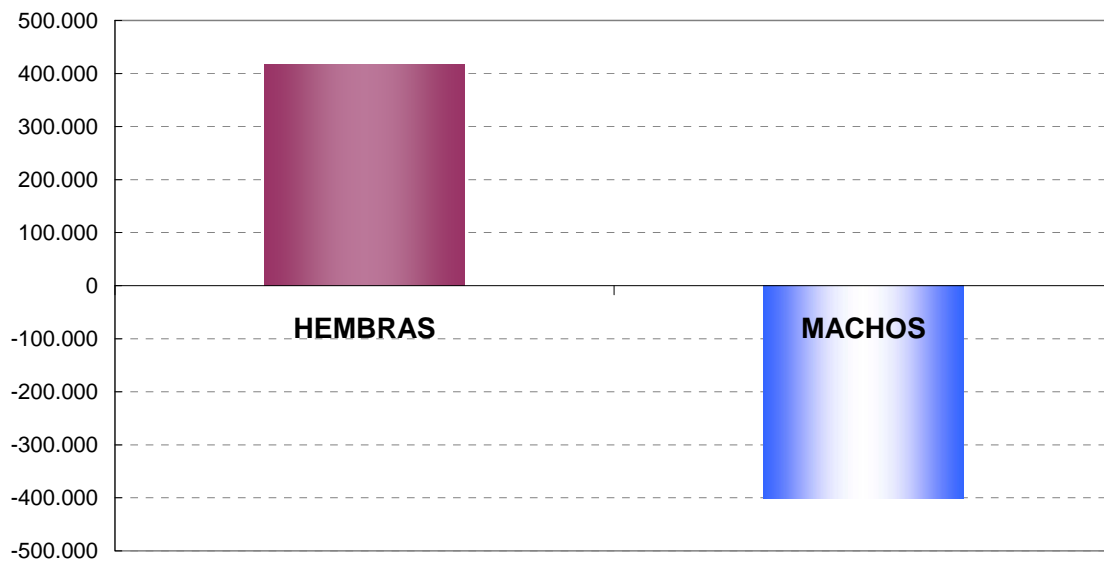
Composición porcentual sobre el total													
	Bueyes	Novillito	Novillo	Tenera	Ternero	Torito	Toro	Vaca	Vaquillona	TOTAL	Hembras		
ene-19	0%	23%	19%	15%	8%	1%	1%	19%	14%	100%	47,6%		
febrero	0%	22%	19%	14%	8%	1%	2%	21%	13%	100%	48,1%		
marzo	0%	23%	19%	13%	7%	1%	2%	23%	13%	100%	49,2%		
abril	0%	33%	13%	0%	0%	0%	2%	23%	28%	100%	51,7%		
mayo	0%	34%	12%	0%	0%	0%	1%	24%	28%	100%	52,4%		
junio	0%	35%	12%	0%	0%	0%	1%	23%	28%	100%	50,6%		
julio	0%	38%	11%	0%	0%	0%	1%	21%	27%	100%	48,8%		
agosto	0%	41%	10%	0%	0%	0%	1%	19%	28%	100%	47,1%		
Año 2019	0%	32%	14%	5%	3%	0%	2%	22%	23%	100%	49,4%		

Nota: Datos preliminares de la DNCCA.

“En los primeros ocho meses de este año, **el leve crecimiento de la faena se explica totalmente por la contribución de las hembras**, que compensó la reducción en la faena de machos: mientras que las primeras sumaron 417 mil cabezas más que en 2018, los machos retrocedieron en 402 mil cabezas”, comentó el responsable del Consorcio ABC.

### FAENA: VARIACION ENERO - AGOSTO 2019/2018

En cabezas



La faena de agosto de 2019 fue un 3% mayor a la de doce meses atrás y casi un 9% superior a la del promedio 2002-2018. Es preciso remontarse a 2009 para observar guarismos superiores.



FAENA DE VACUNOS		
En miles cabezas		
	<b>Agosto</b>	<b>12 meses a Agosto</b>
2002	916	11.541
2003	1.042	11.651
2004	1.232	14.020
2005	1.269	14.370
2006	1.283	13.313
2007	1.392	14.591
2008	1.300	14.749
2009	1.391	15.826
2010	1.050	13.533
2011	955	10.877
2012	959	11.205
2013	1.050	12.269
2014	958	12.366
2015	1.002	12.241
2016	1.038	11.732
2017	1.097	12.263
2018	1.188	13.357
<b>2019</b>	<b>1.224</b>	<b>13.510</b>
<b>Var. Porcentual 2019 respecto</b>		
<b>2018</b>	<b>3,0</b>	<b>1,1</b>
<b>Prom. 2002 - 2018</b>	<b>8,8</b>	<b>4,4</b>
<b>Prom. 2005 - 2010</b>	<b>-4,4</b>	<b>-6,2</b>

(\*) Datos provisorios y preliminares

“En los primeros ocho meses de 2019 **el total sacrificado fue de 9 millones de cabezas, o sea 0,6% superior a la de igual lapso de 2018**, acumulando en los últimos doce meses un total de **13.5 millones de cabezas, 1% mayor al promedio 2002/18 y 6,2% menor al promedio de 2005-2010**”, concluyó Ravettino.

La tendencia de los últimos meses ha tendido a estabilizar el proceso que se venía observando en esta variable con tasas acumulativas en retroceso.

En agosto de este año la **producción de carnes bovinas** sumó 2 millones de toneladas peso gancho, similar a la acumulada en igual lapso de 2018. En los últimos doce meses, superó los 3 millones de toneladas peso res y en un 78 % se destinó al abasto interno.

El **consumo per capita de carne bovina promedió 54 kg** entre enero y agosto de 2019, un 10% menor al registrado en igual lapso del año pasado, estimando un volumen proporcional de exportaciones para agosto de 2019.

**Contacto de Prensa:**

**Porter Novelli Argentina**

Emilio Graffignano – [egraffignano@porternovelli.com.ar](mailto:egraffignano@porternovelli.com.ar)

Nicolás Odella – [nodella@porternovelli.com.ar](mailto:nodella@porternovelli.com.ar)

T: (011) 5273-6450



CONSORCIO DE EXPORTADORES  
DE CARNES ARGENTINAS

Período	Faena		Producción miles ton peso res	Participación (*)		Consumo	
	cabezas			%		miles ton peso res	kg/por habitante
			Novillos	Hembras			
2016	9.519.310	11.791.642	2.657	21,3	41,2	2.405	56
2017	10.336.699	12.605.677	2.841	20,6	43,0	2.535	59
2018	11.162.689	13.454.798	3.039	20,1	45,4	2.493	57
dic-17	920.000	1.103.554	247	18,4	45,2	218	59
ene-18	928.568	1.128.422	252	20,3	44,6	218	59
feb-18	838.565	1.016.032	227	20,0	45,0	195	58
mar-18	956.455	1.144.461	258	21,0	44,7	217	59
abr-18	914.684	1.097.949	246	21,0	46,0	209	58
may-18	949.463	1.142.051	256	21,2	44,6	217	59
jun-18	926.327	1.108.796	247	20,4	46,5	205	57
jul-18	943.858	1.129.144	258	22,0	42,0	209	56
ago-18	989.486	1.187.806	270	21,0	44,0	218	58
sep-18	832.195	1.032.836	237	19,4	45,6	186	51
oct-18	1.005.428	1.210.767	278	19,5	46,4	219	59
nov-18	947.660	1.129.775	260	18,7	46,8	204	56
dic-18	930.000	1.126.759	252	16,3	48,0	197	53
ene-19	934.804	1.131.502	253	18,8	47,7	204	54
feb-19	824.505	989.600	226	19,2	48,3	178	53
mar-19	860.888	1.040.000	236	19,0	49,2	188	50
abr-19	904.494	1.090.000	246	13,0	51,7	190	52
may-19	994.969	1.185.000	267	12,0	52,4	198	52
jun-19	883.466	1.082.124	241	12,0	50,6	174	48
jul-19	1.077.072	1.267.176	285	11,3	48,8	222	59
ago-19	1.040.372	1.223.998	275	10,0	47,1	210	56
<b>Variación porcentual mensual</b>							
Ago.19/ jul.19	-3,4	-3,4	-3,4	-11,5	-3,5	-5,3	-5,3
Ago.19/ Dic.18	11,9	8,6	9,1	-38,7	-1,9	6,6	5,8
Ago.19/ Ago.18	5,1	3,0	2,2	-52,4	7,0	-3,5	-4,4
Ago.19/ Ago.17	16,8	11,5	11,0	-51,0	10,0	-6,5	-9,0
<b>ENERO - AGOSTO</b>							
2019	7.520.570	9.009.400	2.030	14,4	49,5	1.565	53,0
2018	7.447.406	8.954.661	2.011	20,9	44,7	1.686	58,1
2017	6.687.190	8.203.762	1.848	21,0	42,6	1.662	57,7
2016	6.241.832	7.732.272	1.743	22,1	40,6	1.572	55,4
2015	6.730.137	8.156.398	1.828	20,2	42,1	1.672	59,8
2014	6.569.367	8.016.614	1.765	18,0	44,9	1.633	59,1
<b>Variación %</b>							
2019/18	1,0	0,6	0,9	-30,9	10,7	-7,2	-8,7
2019/17	12,5	9,8	9,8	-31,3	16,1	-5,9	-8,2
2019/16	20,5	16,5	16,4	-34,9	21,8	-0,5	-4,3
2019/15	11,7	10,5	11,1	-28,8	17,5	-6,4	-11,4
2019/14	14,5	12,4	15,0	-20,0	10,3	-4,2	-10,4
<b>Doce meses a AGOSTO</b>							
2018/19	11.235.853	13.509.537	3.058	15,8	48,6	2.379	53,6
2017/18	11.096.915	13.356.576	3.004	20,5	44,4	2.566	58,8
2016/17	9.964.668	12.263.132	2.762	20,5	42,5	2.482	57,9
2015/16	9.541.832	11.732.474	2.641	21,2	40,6	2.399	56,8
2014/15	10.144.118	12.240.762	2.738	19,4	43,1	2.493	59,9
2013/14	10.098.289	12.365.704	2.735	17,9	44,5	2.575	61,2
<b>Variación % 2018/19 respecto</b>							
2017/18	1,3	1,1	1,8	-23,2	9,4	-7,3	-8,9
2016/17	12,8	10,2	10,7	-23,2	14,2	-4,2	-7,4
2015/16	17,8	15,1	15,8	-25,5	19,6	-0,8	-5,7
2014/15	10,8	10,4	11,7	-18,7	12,6	-4,6	-10,5
2013/14	11,3	9,3	11,8	-11,7	9,2	-7,6	-12,5

**Nota: Datos preliminares para Agosto '19**

Fuente: Consorcio de Exportadores de Carnes Argentinas a partir de datos de SENASA, Minagri y estimaciones propias